

Adopos Group s.r.o., Sedmdesátá 7055, Zlín
Projektová a inženýrská činnost

Akce: Chodník z Anthroposu do Nového Lískovce, ul. Pisárecká
Stupeň: Dokumentace pro provedení stavby
Investor: Statutární město Brno

D.103.01. TECHNICKÁ ZPRÁVA
SO 103 PŘECHODNÉ DOPRAVNÍ ZNAČENÍ

Hlavní projektant: Ing. Tomáš Ruth
Vypracoval: Ing. Tomáš Ruth
Datum: 6/2024

a) identifikační údaje objektu

Název stavby:	Chodník z Anthroposu do Nového Lískovce, ul. Pisárecká
Místo stavby:	Brno, ul. Pisárecká
Kraj:	Jihomoravský
Stupeň:	Dokumentace pro provedení stavby
Předmět:	Výstavba chodníku
Stavebník:	Statutární město Brno, Dominikánské náměstí 196/1, 602 00 Brno IČ: 44992785
Zpracovatel:	Adopos Group s.r.o., Sedmdesátá 7055, 760 01 Zlín, IČ: 87672570, Ing. Tomáš Ruth, autorizovaný inženýr v oboru pozemní stavby a autorizovaný technik v oboru dopravní stavby, specializace nekolejová doprava, č. autorizace: 1302244 mob.: +420 775 194 456 e-mail: tomas.ruth@adopos.cz

b) stručný technický popis se zdůvodněním navrženého řešení

Situační řešení

Projekt se zabývá přechodným dopravním značením v rámci výstavby chodníku na ulici Pisárecká.

Dopravní značení bude řešeno podle přiložených situačních plánů. Před vlastní realizací jednotlivých úseků stavby zhotovitel zajistí povolení a zvláštní užívání komunikace a stanovení přechodného dopravního značení.

Předpokládá se s vybudováním postupného lokálního pracovního místa, které se bude postupně posunovat v rámci výstavby chodníku.

Stávající šířka průjezdného dopravního prostoru mezi jízdními pruhy činí 8 až 9 m. Tato šířka umožňuje zřídit pracovní místo a zároveň zachovat obousměrný provoz o šířce jízdních pruhů min. 2,75m.

Provedení značení

Provedení jednotlivých dopravních značek musí odpovídat zejména ČSN EN 12899-1, ČSN EN 1436, VL 6.1 a VL 6.2. Užití a umístění jednotlivých dopravních značek musí být v souladu s příslušnými technickými podmínkami MD a TP 65, VL 6.1 a dalšími souvisejícími předpisy a normami. Dopravní

značky a dopravní zařízení musí být MD schváleny pro užití na pozemních komunikacích. Kvalita svislého DZ musí splňovat podmínky ČSN EN 12 899-1, včetně národní přílohy, TK a ZTKP vydané MD.

Svislé dopravní značení

Rozměry: velikost základní

Činná plocha značky: Retroreflexní fólie třídy RA1, doba zaručených světelně technických vlastností nejméně 10 let

Konstrukce: Ocelový pozinkovaný plech, celolisovaná konstrukce s dvojitým ztužujícím ohybem po celém obvodu značky. Spojovací materiál bude nekorodující. Objímky mohou být z AL slitin. Poloměr zaoblení rohů štítů značek umístěných vedle vozovky bude min. 20 mm.

Podpěrná konstrukce: Podpěrnou konstrukcí značky se rozumí podpěrný sloupek, stojka, konzola nebo jiná konstrukce, kotvicí patka, pomocí kterých je značka usazena do terénu. Sloupky standardních značek se provedou z ocelových žárově zinkovaných trubek o průměru 60 mm. Osazeny budou do základových patek z prostého betonu. Patky a sloupky musí vyhovovat TP 118. Podpěrné konstrukce značek musí vyhovovat požadavkům ČSN EN 12767. Pro umístění značek lze využít i jiných vhodných již stávajících konstrukcí, např. sloupy veřejného osvětlení.

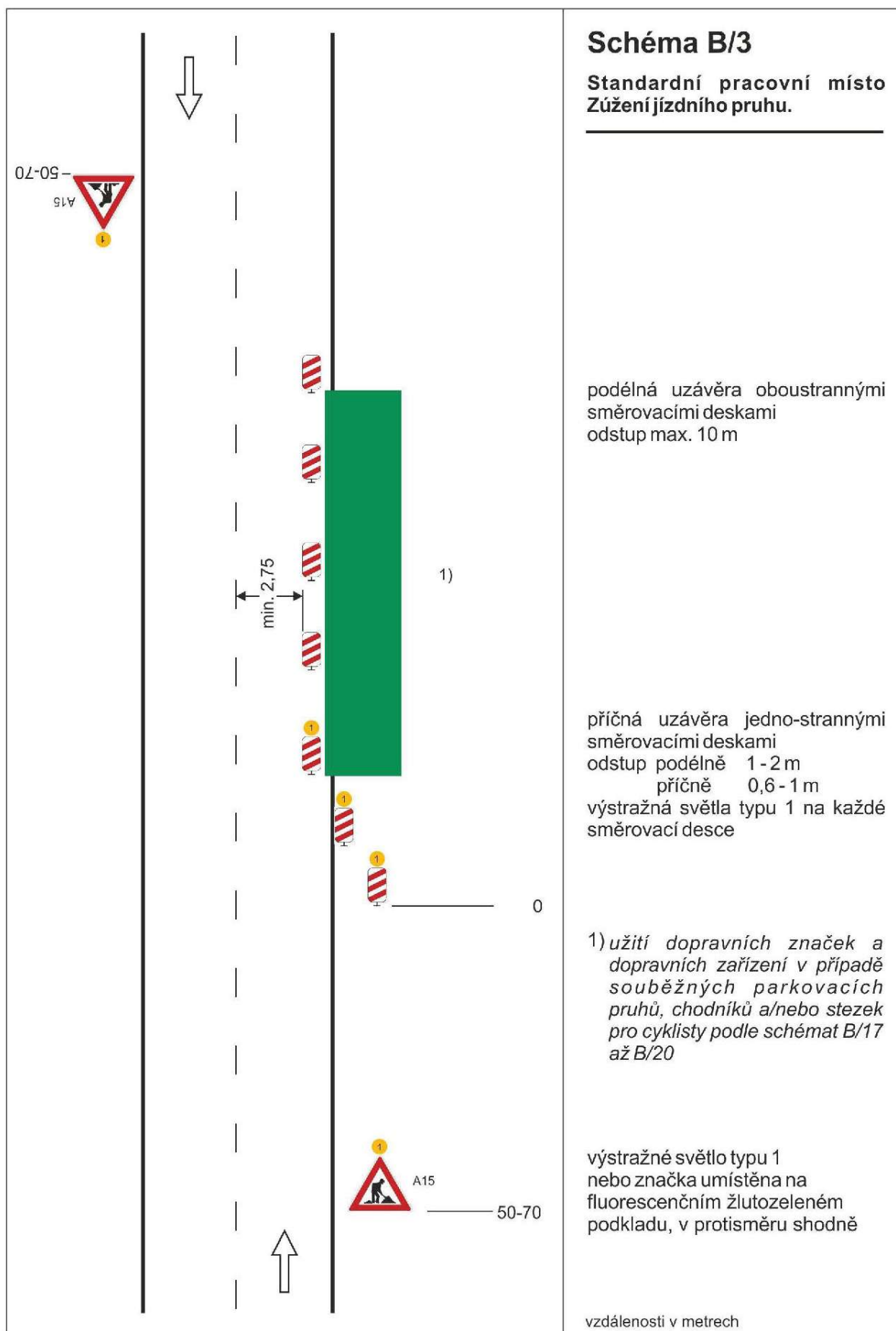
Vodorovné dopravní značení

Vodorovné dopravní značení na celé stavbě musí být provedeno jednotným způsobem s plynulým napojením na VDZ navazujících staveb.

Vodorovné dopravní značení v rozsahu stavby bude provedeno nátěrovou hmotou s reflexní úpravou v tloušťce 2 mm. Kvalita VDZ musí splňovat podmínky platné ČSN EN 1436 – Vodorovné dopravní značení, Vzorové listy staveb pozemních komunikací VL 6 – Vybavení pozemních komunikací, část 6.2 Vodorovné dopravní značky a TP 133 – Zásady pro VDZ na pozemních komunikacích. VDZ vyznačující parkovací stání bude provedeno kontrastní betonovou dlažbou.

Zpracoval: Ing. Tomáš Ruth

Příloha: schéma uzavírek



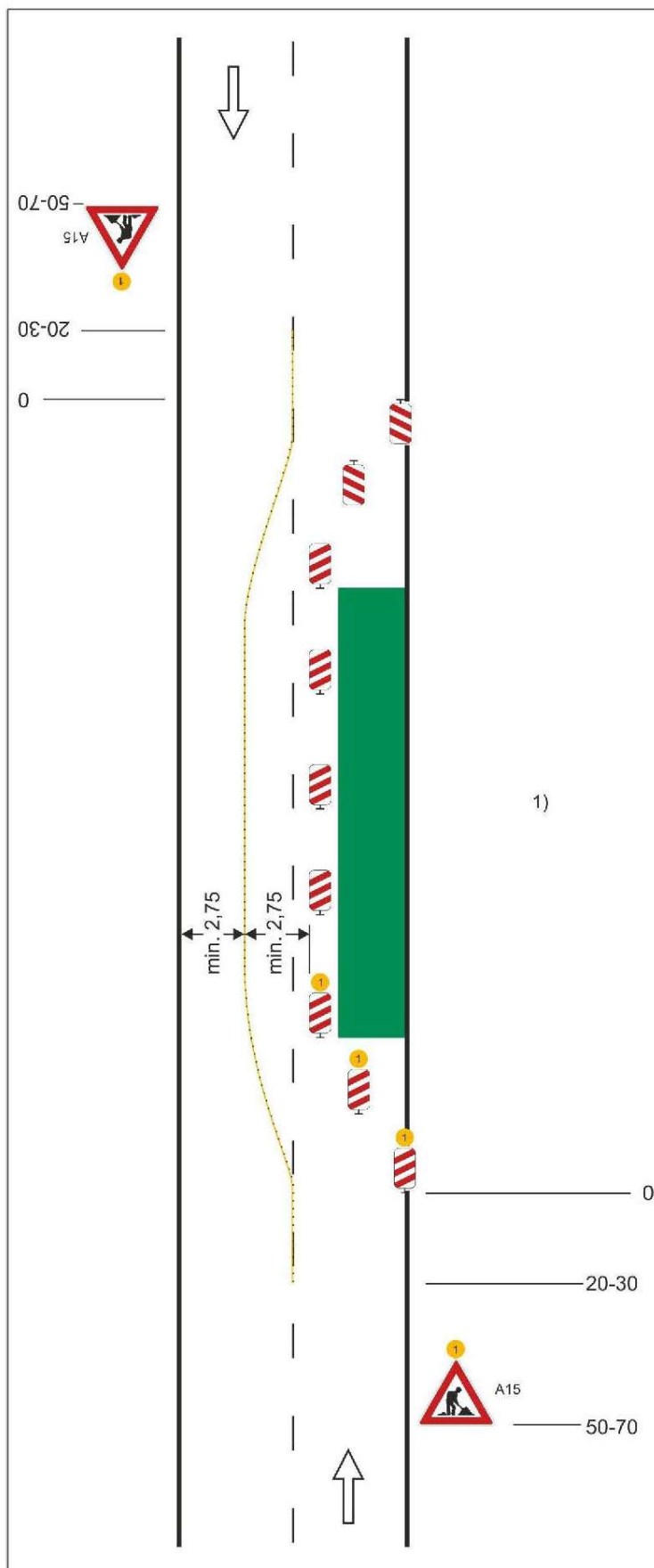


Schéma B/4

**Standardní pracovní místo.
Práce v jízdním pruhu. Dva
pomocné jízdní pruhy.**

příčná uzávěra oboustrannými
směrovacími deskami
odstup podélně 1 - 2 m
příčně 0,6 - 1 m

podélná uzávěra oboustrannými
směrovacími deskami.
odstup max. 10 m.

oddělení protisměrných jízdních
pruhů podle intenzity provozu
vodící stěnou, vodícím prahem,
vodící deskou, zvýrazňující
deskou, řadou dopravních knoflíků
(odstup 0,3 - 1,0 m), fólií nebo
barvou

příčná uzávěra jednostrannými
směrovacími deskami
odstup podélně 1 - 2 m
příčně 0,6 - 1 m
výstražná světla typu 1 na každé
směrovací desce

1) *užití dopravních značek a
dopravních zařízení v případě
souběžných parkovacích
pruhů, chodníků a/nebo stezek
pro cyklisty podle schémat B/16
až B/20*

výstražné světlo typu 1
nebo značka umístěna na
fluorescenčním žlutozeleném
podkladu, v protisměru shodně

vzdálenosti v metrech